

OSAVUOSIKATSAUS

1-3/2022 – LAITILAN KAUPUNKI

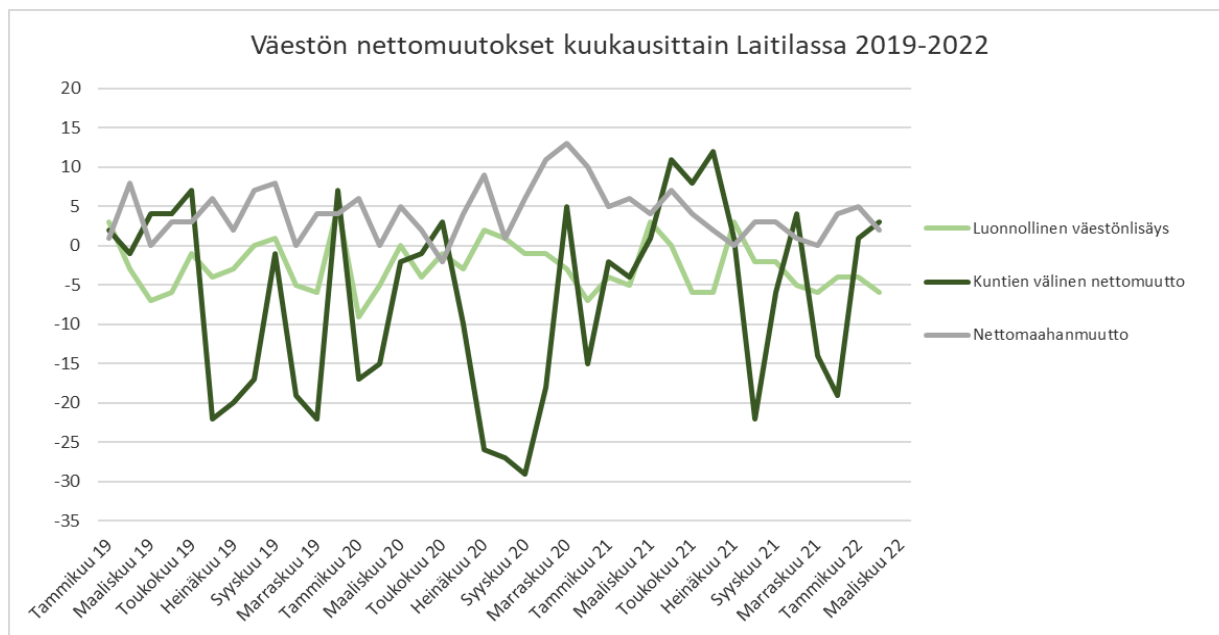
SISÄLLYSLUETTELO

Sisällys

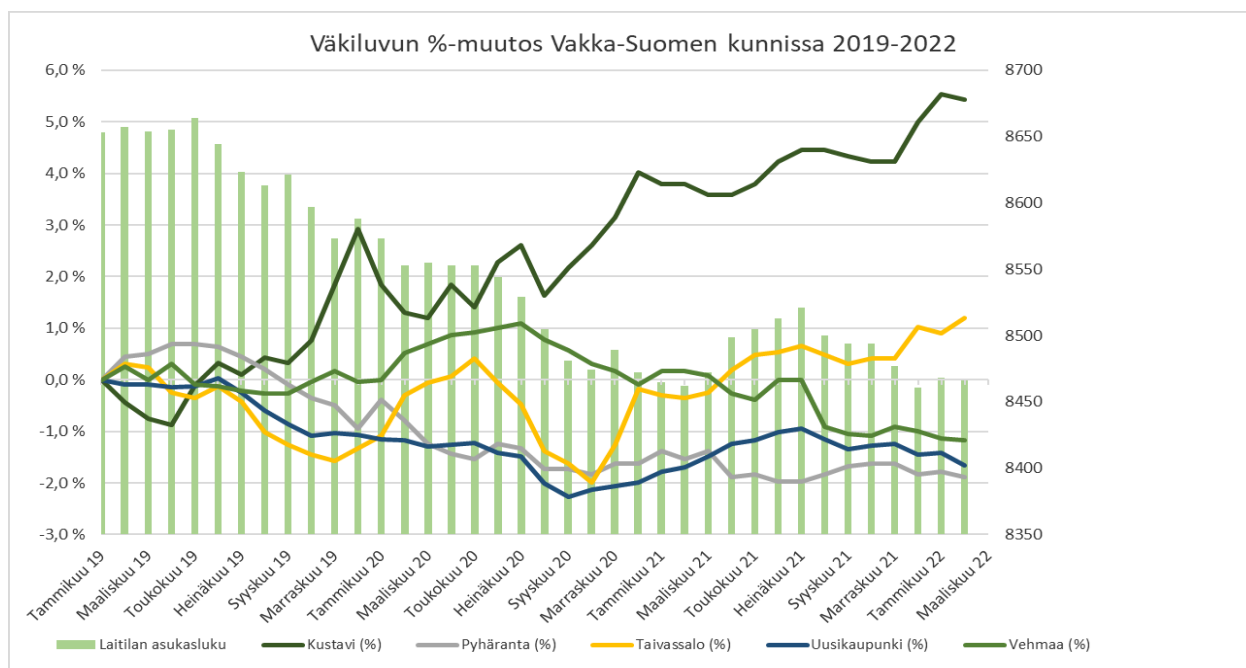
Tilastotietoja	1
Tuloslaskelma	3
Henkilöstö	8
Talouden toteuma toimialoittain	9
Investointiosa	21

Tilastotietoja

VÄESTÖNKEHITYS



Lähde: Tilastokeskus



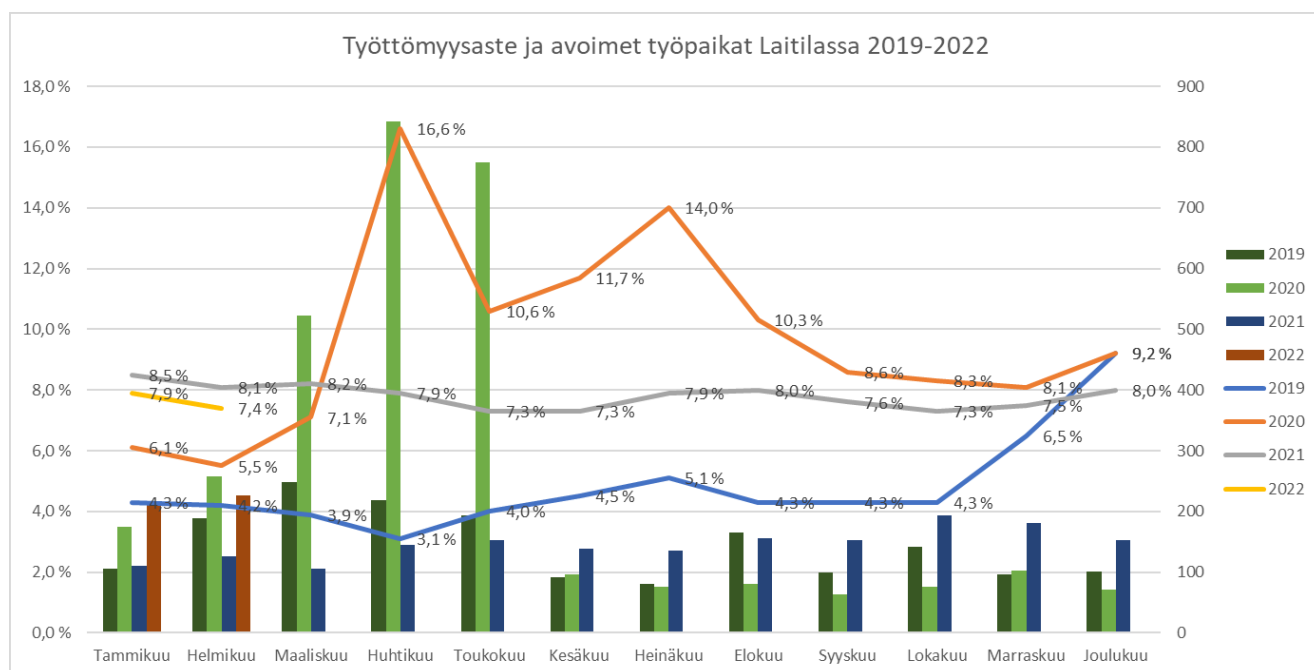
Lähde: Tilastokeskus

TILASTOTIETOJA

Laitilan väkiluku on laskenut vuoden 2020 alusta 106 henkilöllä. Tilastokeskuksen mukaan Laitilan väkiluku helmikuussa 2022 oli 8 467 (8 462 helmikuussa 2021).

Nettomaahanmuutto on ollut vertailujaksolla pääsääntöisesti positiivista. Myös kuntien välinen muuttoliike on kääntynyt positiiviseksi, mikä näkyy väkiluvun kasvuna. Laitilan väkiluku on kasvanut vuoden 2022 aikana 6 henkilöllä. Luonnollinen väestönlisäys eli syntyneiden ja kuolleiden erotus jää vertailujaksolla negatiiviseksi.

TYÖLLISYYS



Lähde: Tilastokeskus

Työttömyysaste on pääsääntöisesti ollut nousussa vuoden 2019 alusta lukien. Vuoden 2020 maaliskuun puolella välissä alkaneet koronaviruksen rajoitustoimet aiheuttivat piikin työttömyysasteeseen, mutta kesäkuussa työttömyysaste oli laskenut jo lähes 2019 vuoden tasolle. Vuoden 2022 alkupuoliskolla se on hiukan laskenut loppuvuodesta 2021. Helmikuussa 2022 Laitilan työttömyysaste oli 7,4 %. Työttömien työnhakijoiden osuus työvoimasta oli tammikuun lopussa Varsinais-Suomessa 9,8 % eli 1,9 prosenttiyksikköä vähemmän kuin vuotta aiemmin. Näin työttömien osuus työvoimasta oli pienempi kuin koko maassa (10,4 %). Tammikuussa 2022 avoimia työpaikkoja oli Laitilassa 217 kappaletta, joka on 107 kappaletta enemmän kuin vuotta aiemmin. Työttömiä työnhakijoita (ml. henk.koht. lomautetut) oli Laitilassa yhteensä 316, joista miehiä 176 ja naisia 140. Työttömistä alle 25-vuotiaita oli 28 ja yli vuoden työttömänä olleita oli 77.

TULOSLASKELMA

Tuloslaskelma

TULOSLASKELMA	TP 2021	TA+ lisät 2022	1-3/2022	Yli-/alitus	Tot %
TOIMINTATUOTOT					
Myyntituotot	5 866 478,98	6 322 093	1 272 305,01	5 049 787,99	20,10
Maksutuotot	3 255 704,38	2 954 521	740 991,38	2 213 529,62	25,10
Tuet ja avustukset	2 562 440,78	1 295 576	848 736,92	446 839,08	65,50
Muut toimintatuotot	9 628 054,18	11 144 380	2 675 614,41	8 468 765,59	24,00
Toimintatuotot yht	21 312 678,32	21 716 570	5 537 647,72	16 178 922,28	25,50
KL.erät	2 795 858,27	1 758 194	351 952,22	1 406 241,78	20,00
TOIMINTAKULUT					
Henkilöstökulut					
Palkat ja palkkiot	-24 167 272,27	-25 274 125	-5 880 201,00	-19 393 924,00	23,30
Henkilösivukulut					
Eläkekulut	-5 436 760,57	-5 304 115	-1 330 764,01	-3 973 350,99	25,10
Muut henkilöstösivukulut	-1 005 887,19	-1 079 165	-216 733,74	-862 431,26	20,10
Palvelujen ostot	-26 395 371,11	-27 926 570	-7 691 096,07	-20 235 473,93	27,50
Aineet, tarvikkeet ja tavarat	-3 877 329,51	-4 108 810	-886 000,97	-3 222 809,03	21,60
Avustukset	-1 486 621,68	-1 421 607	-387 531,57	-1 034 075,43	27,30
Muut toimintakulut	-9 548 633,81	-11 039 376	-2 856 667,80	-8 182 708,20	25,90
Toimintakulut yht	-71 917 876,14	-76 153 768	-19 248 995,16	-56 904 772,84	25,30
KL.erät	-2 795 858,27	-1 758 194	-352 850,72	-1 405 343,28	20,10
TOIMINTAKATE	-50 605 197,82	-54 437 198	-13 712 245,94	-40 724 952,06	25,20
Verotulot	31 900 531,98	32 383 000	9 573 797,09	22 809 202,91	29,60
Valtionosuudet	23 606 510,00	25 394 064	6 392 379,00	19 001 685,00	25,20
Rahoitustuotot ja -kulut					
Muut rahoitustuotot	267 735,89	281 300	50 441,09	230 858,91	17,90
Korkokulut	-12 401,19	-55 000	-6 118,00	-48 882,00	11,10
Muut rahoituskulut	-226 706,46	-238 000	-84 003,24	-153 996,76	35,30
VUOSIKATE	4 930 472,40	3 328 166	2 214 250,00	1 113 916,00	66,50
Poistot ja arvonalentumiset					
Suunn.mukaiset poistot	-3 329 327,47	-3 494 368	-837 570,96	-2 656 797,04	24,00
Arvonalentumiset	-198 877,29	0	0,00	0,00	0,00
TILIKAUDEN TULOS	1 402 267,64	-166 202	1 376 679,04	-1 542 881,04	-828,30

TULOSLASKELMA

Poistoeron lis.(-)	104 910,91	104 912	0,00	104 912,00	0,00
Varausten lis.(-)	27 719,75	0	0,00	0,00	0,00
TILIKAUDEN YLIJÄÄ	1 534 898,30	-61 290	1 376 679,04	-1 437 969,04	-2 246,20

*Vuoden 2022 alusta lähtien siivouskulut sisältyvät sisäiseen vuokraan (aiemmin näkyneet KL-erinä). Tästä syystä luvut eivät kaikilta osin ole vertailukelpoisia vuoteen 2021 nähden.

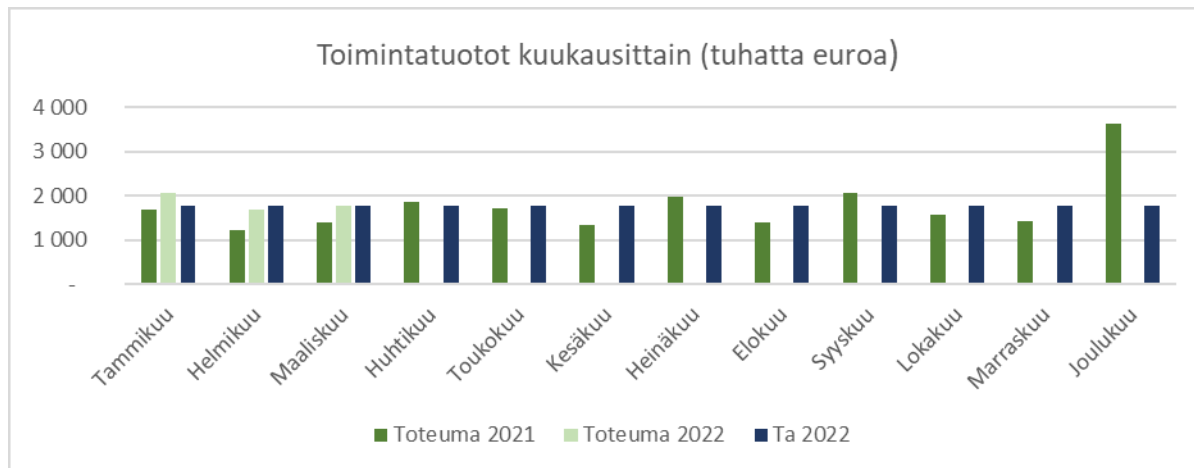
Vuoden 2022 alku on ollut erittäin poikkeuksellista aikaa. Vuoden 2021 lopussa tapahtunut koronarajoitusten purku ja siitä aiheutunut kysynnän kasvu johti maailmanlaajuiseen komponenttipulaan ja erityisesti energia- ja rakennuskustannusten voimakkaaseen kasvuun. Lisäksi inflaation kasvuun on vaikuttanut Venäjän 24.2.2022 aloittama hyökkäyssota Ukraina. Korona ei myöskään ole vielä ohi ja vaikutukset näkyvät edelleen mm. sijaistyövoiman tarpeessa sekä lastenhuollon tukitoimien-, sijaishuollon- ja toimeentulotuen kustannuksissa. Maaliskuussa 2022 inflaatio nousi 5,8 prosenttiin ja odotettavissa on, että myös korot alkavat nousta aiemmin ennakoitua ripeämmin. Laitilaan on saapunut Ukrainan sodan johdosta runsaasti sotaa pakenevia ihmisiä, joille on järjestetty kaupungin toimesta mm. asumispalveluja.

Koronavirusepidemiolla on ollut merkittävä vaikutus verotulojen ja valtionosuuksien kehitykseen ja tällä hetkellä rajoitusten purku näkyy erityisesti yhteisöverotulojen kasvuna. Kuntaliiton huhtikuussa julkaisemassa veroennustekehikossa verotulot vuodelle 2022 arvioidaan olevan noin 0,5 miljoonaa euroa talousarviossa arvioitua ja tammikuussa 2022 arvioitua suuremmat. Kunnallisverojen osalta laskua on 239 000 euroa. Kiinteistöverotuloihin ennustetaan 72 000 euron kasvua ja yhteisöverotuloihin peräti 705 000 euron kasvua. Kuluvalla vuodelle osoitetut korotetut matkakuluvähennykset supistavat kunnallisveroa, mutta menetyistä kompensoidaan valtionosuuksien muodossa. Korotettujen eläketulovähennysten ja korotettujen etuustulojen negatiivista nettovaikutusta puolestaan ei kompensoida kunnille. Kiinteistöverotuotot kasvavat, koska rakennusten verotusarvot ovat kasvaneet. Tämä johtuu siitä, että rakennusten jälleenhankinta-arvoja on korotettu rakennuskustannusten kallistumisen johdosta. Ukrainan sodasta aiheutuvia kustannuksia on luvattu korvata kunnille, mutta korvausten määrät ja jakoperusteet eivät ole vielä selvillä. Koronasta aiheutuneita kuluja korvattiin kunnille vuonna 2021 avustusmuotoisina. Osa vuodelle 2021 kohdistuvista avustuksista siirtyy maksettavaksi vuoden 2022 aikana.

Siivouskustannukset näkyvät osana sisäistä vuokraa ns. normaaleina käyttötalouden erinä. Vuonna 2021 siivouskustannukset kirjattiin kustannuslaskennallisina erinä Toimintakatetasolla sisäisten vuokrien vaikutus on 0 euroa.

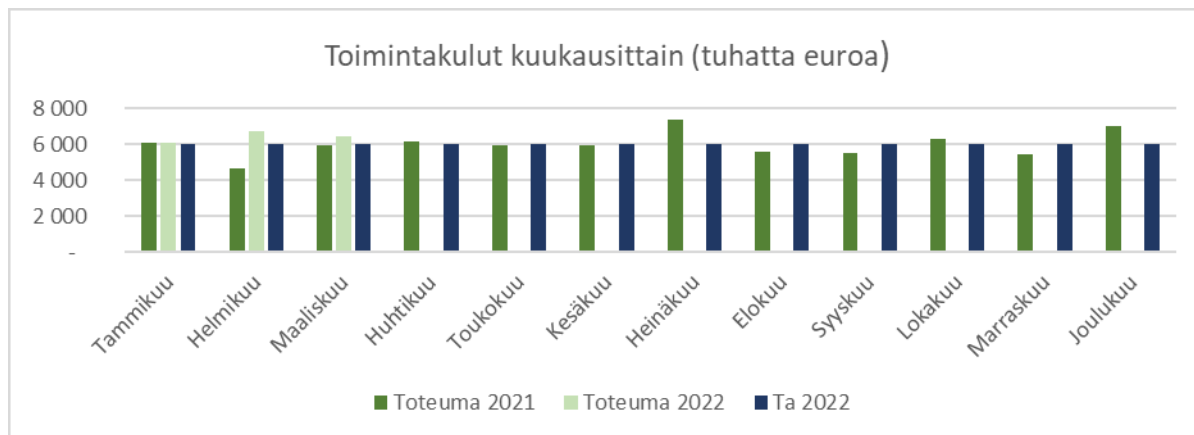
TULOSLASKELMA

TOIMINTATUOTOT



Toimintatuottoihin koronaviruspandemialla on ollut merkittävä vaikutus, koska korona-avustukset näkyvät toimintatuotoissa. Vuonna 2020 koronasta aiheutuneet kustannukset korvattiin valtionosuuksina. Toisaalta rajoitusten purkaminen on johtanut siihen, että myyntituotot ovat kehittyneet vuotta 2021 suotuisammin. Toteuma maaliskuun 2022 lopussa oli 25,5 %.

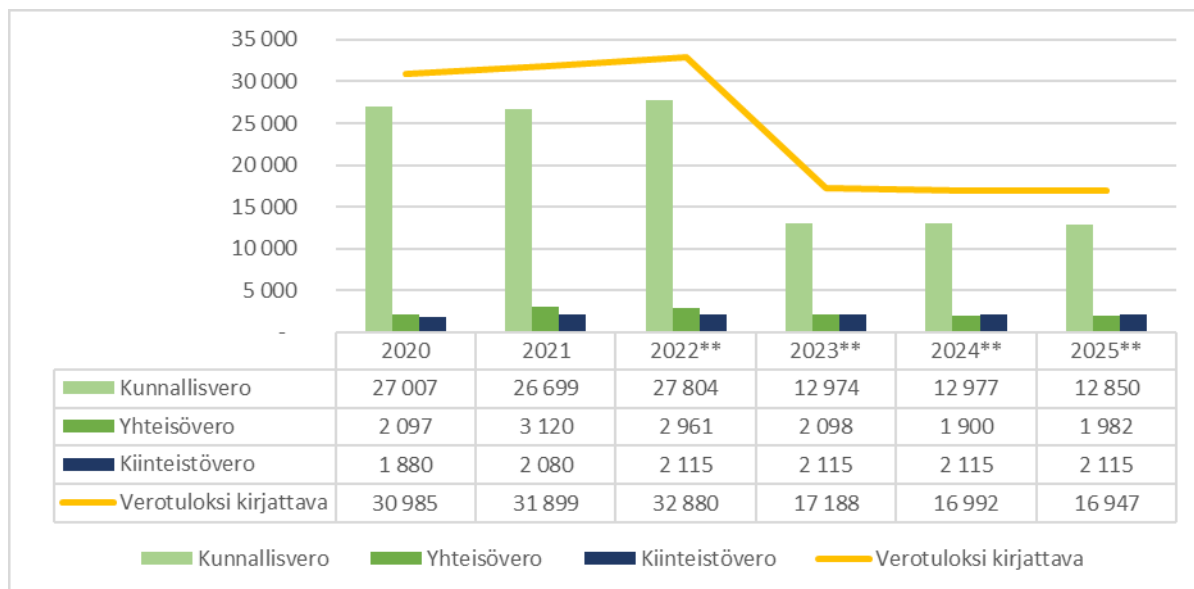
TOIMINTAKULUT



Toimintakulut ovat toteutuneet hieman arvioitua korkeampina. Toteuma maaliskuun lopussa oli 25,3 %. Palkkakustannusten toteuma vastaavana aikana oli 23,3 % ja palvelujen ostojen 27,5 %. Huomattakoon, että työehtosopimusneuvottelut ovat kesken, eivätkä tulevat palkkojen yleiskorotukset ole vielä selvillä. Palvelujen ostoihin sisältyy myös huhtikuun osuus erikoissairaanhoidon arvioiduista kustannuksista. Arviolaskutetut summat tasataan tilinpäätöksessä toteutuneiden kustannusten mukaisiksi.

TULOSLASKELMA

VEROTULOT JA VALTIONOSUUEDET

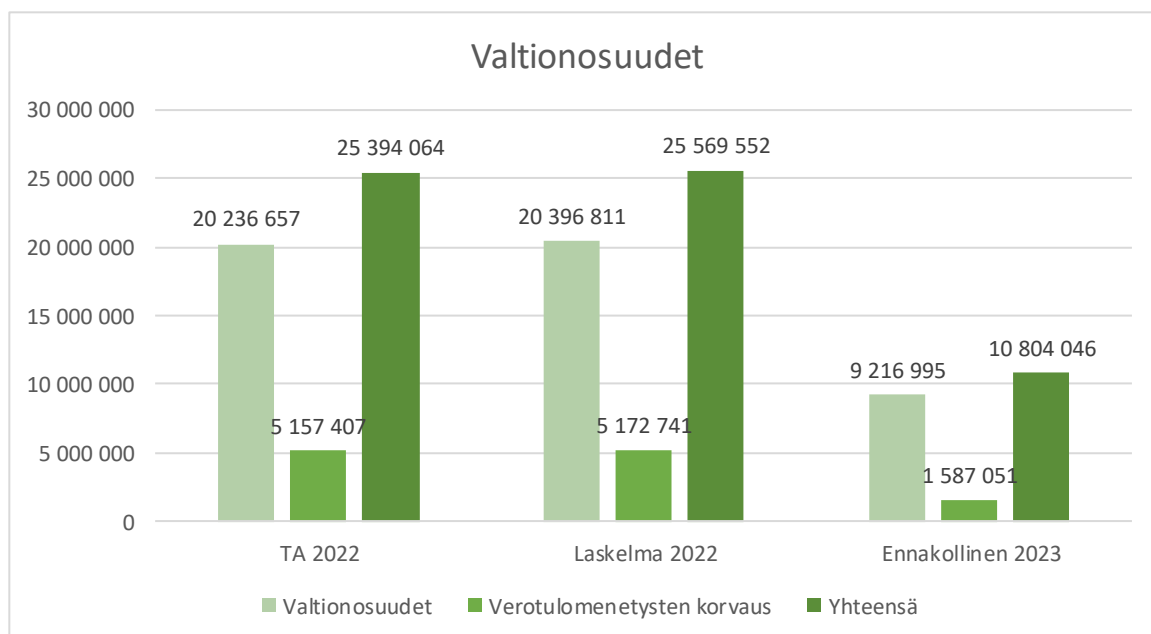


Verotulojen ennustamisessa on käytetty kuntaliiton huhtikuussa 2022 julkaisemaa veroennustekehikkoa, jonka mukaan tilittävät kokonaisverotulot vuodelle 2022 olisivat 32 880 000 euroa. Verotuloennusteen merkittävä ero talusarvioon johtuu pääasiassa yhteisöverotulojen kasvusta. Sote-uudistus vaikuttaa kuntien kunnallis- ja yhteisöverotuloihin vuodesta 2023 lähtien. Lopullinen kunnallisvero-% leikkaus tulee olemaan 12,64 %-yksikköä. Toukokuussa 2021 arvioitu leikkaus oli 12,39 %-yksikköä.

Maaliskuun loppuun mennessä verotuloja on kertynyt seuraavasti:

- Kunnallisvero: 7 974 764 €
- Yhteisövero: 1 395 819 €
- Kiinteistövero: 203 214€

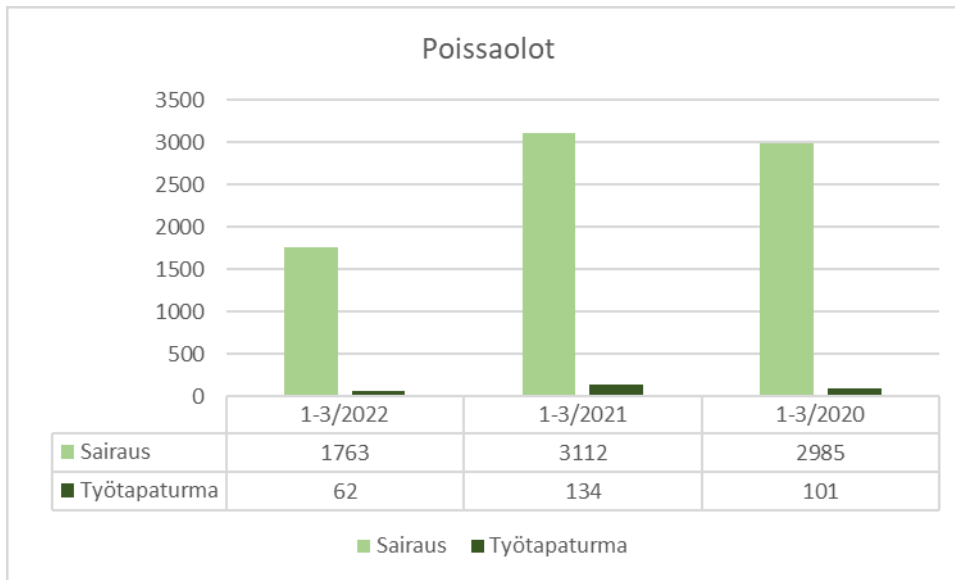
TULOSLASKELMA



	Valtionosuudet	Verotulomenetysten korvaus	Yhteensä
TA 2022	20 236 657	5 157 407	25 394 064
Laskelma 2022	20 396 811	5 172 741	25 569 552
Ennakollinen 2023	9 216 995	1 587 051	10 804 046

Henkilöstö

Kumulatiiviset terveysperusteiset poissaolokalenteripäivät 1-3/2022



Sairauspoissaolojen määrä maaliskuun 2022 loppuun mennessä on huomattavasti laskenut vuotta aiemmasta ja on myös vuotta 2020 matalampi.

TALouden TOTEUMA TOIMIALOITTAIN

Talouden toteuma toimialoittain

KESKUSVAALILAUTAKUNTA, TARKASTUSLAUTAKUNTA JA KAUPUNGINHALLITUS

TULOSLASKELMA	TP 2021	TA+ lisät 2022	Tot. 1-3	Yli-/alitus	Tot %
TOIMINTATUOTOT					
Myyntituotot	1 983 142	2 425 858	592 495	1 833 363	24,40
Maksutuotot	2 277	2 340	15	2 325	0,60
Tuet ja avustukset	395 804	382 400	55 976	326 424	14,60
Muut toimintatulot	5 647 853	6 075 341	1 448 567	4 626 774	23,80
Toimintatuotot yht	8 029 077	8 885 939	2 097 052	6 788 887	23,60
KL.erät	1 653 817	1 758 194	351 955	1 406 239	20,00
TOIMINTAKULUT					
Henkilöstökulut					
Palkat ja palkkiot	-2 298 365	-2 530 606	-540 870	-1 989 736	21,40
Henkilösivukulut					
Eläkekulut	-489 513	-500 344	-121 871	-378 473	24,40
Muut henkilöstösivukulut	-90 941	-105 537	-19 927	-85 610	18,90
Palvelujen ostot	-1 650 338	-1 911 330	-368 091	-1 543 239	19,30
Aineet, tarvikkeet ja tavarat	-663 049	-697 943	-154 131	-543 812	22,10
Avustukset	-52 807	-48 000	-10 100	-37 900	21,00
Muut toimintakulut	-1 948 068	-2 043 444	-574 007	-1 469 437	28,10
Toimintakulut yht	-7 193 080	-7 837 204	-1 788 997	-6 048 207	22,80
KL.erät	-164 531	-171 030	-32 448	-138 582	19,00
TOIMINTAKATE	2 325 283	2 635 899	627 560	2 008 339	23,80

TALouden TOTEUMA TOIMIALOITTAIN

Tehtäväkohtainen toteuma

	TOIMINTATULOT	TP 2021	TA+ lisät 2022	Tot. 1-3	Yli-/alitus	Tot %
10	VALTIOLLISET VAALIT	-	15	-	15	0
11	KUNNALLISVAALIT	9	-	-	-	0
14	TILINTARKASTUS	-	-	-	-	0
15	RUOKAH.VARP.KOUL.KEITTIÖ	1 151	1 464	391	1 073	26,7
16	RUOKAH.PALV./KAUK.K.KEITTIÖ	779	927	199	729	21,4
17	TIETOHALLINTOPALVELUT	-	2	-	2	0
18	HALLINTOPALVELUT	5 569	5 988	1 403	4 584	23,4
19	SISÄINEN PALVELUTOIMINTA	235	199	17	182	8,5
20	TALOUSPALVELUT	0	1	0	1	5,8
21	ELINKEINOTOIMI	112	116	35	81	30,1
22	KAAVOITUS	7	2	0	2	0,6
23	ASUMINEN	146	158	49	109	31,1
25	MAASEUTUTOIMI	20	14	3	10	23,5

	TOIMINTAKULUT	TP 2021	TA+ lisät 2022	Tot. 1-3	Yli-/alitus	Tot %
10	VALTIOLLISET VAALIT	- 4	- 15	- 8	- 7	51,7
11	KUNNALLISVAALIT	- 28	-	- 0	0	0
14	TILINTARKASTUS	- 20	- 30	- 4	- 26	13,5
15	RUOKAH.VARP.KOUL.KEITTIÖ	- 1 363	- 1 398	- 345	- 1 053	24,6
16	RUOKAH.PALV./KAUK.K.KEITTIÖ	- 895	- 969	- 213	- 755	22
17	TIETOHALLINTOPALVELUT	- 437	- 564	- 135	- 429	24
18	HALLINTOPALVELUT	- 2 484	- 2 652	- 594	- 2 057	22,4

TALouden TOTEUMA TOIMIALOITTAIN

19	SISÄINEN PALVELUTOIMINTA	- 636	- 659	- 107	- 552	16,3
20	TALOUSPALVELUT	- 602	- 694	- 152	- 541	22
21	ELINKEINOTOIMI	- 371	- 405	- 138	- 267	34,2
22	KAAVOITUS	- 98	- 163	- 25	- 137	15,6
23	ASUMINEN	- 151	- 173	- 67	- 107	38,4
25	MAASEUTUTOIMI	- 104	- 116	-	- 116	0

Poikkeamat talousarvion toteumassa

Elinkeinotoimi:

Tiettyjen palvelutoimijoiden laskutus tapahtuu suuremmissa erissä tai kerralla alkuvuodesta ja osan puolivuositain. Laskutus ei silloin jakaudu tasaisesti kvarttaali- tai kuukausitasolla ilman, että laskutusta jyvitetään vuositasolla kuukausille erikseen. Vuoden 2022 tulot tulevat vaihtelevaan suuresti yrityskannassa tapahtuvien muutosten ja mahdollisten tuottoihin vaikuttavien toimitilajärjestelyiden vuoksi.

Asuminen:

Sotaa pakeneville ukrainalaisille asunnon tarvisijoille asuntotoimi aloitti kaupungin omien vapaana olevien vuokra-asuntojen vuokraamisen ja kalustamisen. Kulut koostuivat vakuusmaksuista ja asuntojen laittamisesta asuttaviksi (asuntojen siivouksista, patja+tyyny+liinavaatesetit-, ja hygieniatuotehankinnoista. Sisäisiä kuluja tuli kalustekuljetuksista kierrätyskeskuksesta asunnoille, valaisinten, palvaroitimien asennuksista yms. huoltotoimenpiteistä). Jatkuvia kuluja helmikuusta 2022 alkaen ovat huoneistojen kuukausittaiset vuokra-, sähkö-, vesi- sekä kotivakuutusmaksut.

SIVISTYSVALIOKUNTA

TULOSLASKELMA	TP 2021	TA+ lisät 2022	Tot 1-3	Yli-/alitus	Tot %
TOIMINTATUOTOT					
Myyntituotot	1 053 688	1 130 605	313 225	817 380	27,7
Maksutuotot	756 504	998 501	219 119	779 382	21,9
Tuet ja avustukset	638 940	720 690	785 103	-64 413	108,9
Muut toimintatuotot	190 628	189 450	39 532	149 918	20,9
Toimintatuotot yht	2 639 760	3 039 246	1 356 979	1 682 266	44,6

TALouden TOTEUMA TOIMIALOITTAIN

TOIMINTAKULUT					
Henkilöstökulut					
Palkat ja palkkiot	-10 898 387	-11 417 506	-2 587 548	-8 829 958	22,7
Henkilösivukulut					
Eläkekulut	-2 412 999	-2 294 450	-581 195	-1 713 255	25,3
Muut henkilöstösivukulut	-457 371	-481 729	-95 680	-386 049	19,9
Palvelujen ostot	-2 967 131	-3 422 200	-774 183	-2 648 017	22,6
Aineet, tarvikkeet ja tavarat	-531 924	-586 109	-97 044	-489 065	16,6
Avustukset	-511 038	-542 800	-165 872	-376 928	30,6
Muut toimintakulut	-4 996 185	-6 041 609	-1 505 756	-4 535 853	24,9
Toimintakulut yht	-22 775 035	-24 786 403	-5 807 277	-18 979 126	23,4
KL.erät	-1 513 268	-767 424	-153 494	-613 931	20,0
TOIMINTAKATE	-21 648 544	-22 514 581	-4 603 792	-17 910 789	20,4

Tehtäväkohtainen toteuma

	TOIMINTATULOT	TP 2021	TA+ lisät 2022	Tot. 1-3	Yli-/alitus	Tot %
26	SIVISTYSTOIMENHALLINTO	6	6	10	- 10	3410,4
27	VARHAISKASVATUS	628	628	161	514	23,8
28	PERUSOPETUS	822	822	713	259	73,3
29	LUKIO-OPETUS	20	20	31	- 4	112,7
30	TOISEN AST.AMMATILLINEN KOUL.	1	1	-	-	0
35	KIRJASTOTOIMI	26	26	4	20	15
36	KULTTUURITOIMI	5	5	5	20	18,2

TALouden TOTEUMA TOIMIALOITTAIN

38	NUORISOTOIMI	108	108	24	71	24,9
39	LIIKUNTATOIMI	67	67	18	111	13,7
40	VAKKA-SUOMEN KANSALAIsoPISTO	501	501	187	479	28,1
41	VAKKA-SUOMEN MUSIIKKIOPISTO	456	456	205	221	48,2

	TOIMINTAKULUT	TP 2021	TA+ lisät 2022	Tot. 1-3	Yli-/alitus	Tot %
26	SIVISTYSTOIMENHALLINTO	- 230	- 230	- 55	- 213	20,4
27	VARHAISKASVATUS	- 4 851	- 4 851	- 1 235	- 4 057	23,3
28	PERUSOPETUS	- 11 323	- 11 323	- 2 890	- 9 290	23,7
29	LUKIO-OPETUS	- 1 216	- 1 216	- 305	- 1 046	22,6
30	TOISEN AST.AMMATILLINEN KOUL.	-	-	- 1	1	0
35	KIRJASTOTOIMI	- 577	- 577	- 156	- 455	25,5
36	KULTTUURITOIMI	- 341	- 341	- 97	- 253	27,7
38	NUORISOTOIMI	- 308	- 308	- 109	- 243	30,9
39	LIIKUNTATOIMI	- 1 566	- 1 566	- 412	- 1 315	23,9
40	VAKKA-SUOMEN KANSALAIsoPISTO	- 1 173	- 1 173	- 264	- 1 153	18,6
41	VAKKA-SUOMEN MUSIIKKIOPISTO	- 1 190	- 1 190	- 284	- 954	23

Poikkeamat talousarvion toteumassa

Sivistystoimen hallinto: Toteutunut talousarvion mukaisesti. Toiminnan tulot ovat arvioitua suuremmat johtuen Työllisyysrahaston maksamista koulutuskorvauksista, joita ei ole huomioitu talousarviota tehdessä.

Perusopetus: Toiminnan tulot ovat toteutuneet 73,3 %, johtuen jaksotetuista hankerahoituksista. Toimintakulut ovat toteutuneet talousarvion mukaisesti.

TALouden TOTEUMA TOIMIALOITTAIN

Lukio: Toteutunut talousarvion mukaisesti. Palkkamenot hyvin tarkkaan talousarviossa. Menot kohdassa Aineet, tarvikkeet ja tavarat suurelta osin toteutumatta, koska esimerkiksi oppimateriaalihankinnat näkyvät vasta seuraavalla vuosineljänneksellä.

Kulttuuritoimi: Toteutunut talousarvion mukaisesti. Toiminnan tulot ovat kuitenkin ennakoitua pienemmät, koska tammikuussa ei koronaepidemiasta johtuen voitu järjestää yleisötilaisuuksia ja Kulttuuriviikon pääsylipputulot jäivät saamatta.

Kansalaisopisto: Toteutunut talousarvion mukaisesti. Tulopuoli hieman etupainotteinen (28,1 %). Menot ovat toteutuneet hieman viiveellä, koska esim. tuntiopettajien palkat maksetaan takautuvasti, oppituntien pitokuukautta seuraavassa kuussa (18,6 %). Koko vuoden tasolla ollaan tällä hetkellä hyvin tavoitteen mukaisessa aikataulussa.

Nuorisotoimi: Toiminnan tulot ovat toteutuneet talousarvion mukaisesti. Toimintakulut ovat 30,9 %. Toimintakulujen alkuvuoden poikkeama (yli 5 %) johtuu Nuorisoverstaalle maksetusta vuosittaisesta avustuksesta.

Liikuntatoimi: Toteutunut talousarvion mukaisesti. Toiminnan tulot ovat ennakoitua pienemmät, johtuen alkuvuoden laskutuksesta, joka toteutetaan puolivuositain.

SOSIAALI- JA TERVEYSVALIOKUNTA

TULOSLASKELMA	TP 2021	TA+ lisät 2022	Tot 1-3	Yli-/alitus	Tot %
TOIMINTATUOTOT					
Myyntituotot	760 891	681 530	210 561	470 969	30,9
Maksutuotot	2 359 753	1 837 430	497 113	1 340 317	27,1
Tuet ja avustukset	1 526 805	192 486	7 358	185 128	3,8
Muut toimintatuotot	560 857	136 765	38 218	98 547	27,9
Toimintatuotot yht	5 208 307	2 848 211	753 250	2 094 961	26,4
TOIMINTAKULUT					
Henkilöstökulut					
Palkat ja palkkiot	-9 066 685	-9 308 393	-2 279 164	-7 029 229	24,5
Henkilösivukulut					
Eläkekulut	-2 102 750	-2 075 028	-522 096	-1 552 932	25,2

TALouden TOTEUMA TOIMIALOITTAIN

Muut henkilöstösivukulut	-376 777	-403 173	-83 466	-319 707	20,7
Palvelujen ostot	-19 424 533	-19 969 714	-5 867 321	-14 102 393	29,4
Aineet, tarvikkeet ja tavarat	-1 010 953	-1 099 898	-253 483	-846 415	23,0
Avustukset	-827 787	-735 807	-211 560	-524 247	28,8
Muut toimintakulut	-1 770 728	-2 099 280	-520 344	-1 578 936	24,8
Toimintakulut yht	-34 580 214	-35 691 293	-9 737 434	-25 953 859	27,3
KL.erät	-940 638	-669 023	-138 359	-530 664	20,7
TOIMINTAKATE	-30 312 545	-33 512 105	-9 122 548	-24 389 562	27,2

Tehtäväkohtainen toteuma

	TOIMINTATULOT	TP 2021	TA+ lisät 2022	Tot. 1-3	Yli-/alitus	Tot %
43	SOS.HALLINTO	17	10	2	8	24,2
44	PERHEPALVELUT	127	8	12	- 4	153,9
47	TOIMEENTULOTURVA	18	15	1	14	4,4
48	PERUSTERVEYDENHUOLTO	2 629	745	308	437	41,4
49	ERIKOISSAIRAANHOITO	80	-			0
50	VAMMAISPALVELU	809	718	163	555	22,7
51	IÄKKÄIDEN PALVELUT	1 527	1 352	266	1 086	19,7

	TOIMINTAKULUT	TP 2021	TA+ lisät 2022	Tot. 1-3	Yli-/alitus	Tot %
43	SOS.HALLINTO	- 1 122	- 914	- 264	- 650	28,8
44	PERHEPALVELUT	- 1 663	- 1 956	- 368	- 1 588	18,8
47	TOIMEENTULOTURVA	- 342	- 180	- 64	- 116	35,7

TALouden TOTEUMA TOIMIALOITTAIN

48	PERUSTERVEYDENHUOLTO	- 8 200	- 7 226	- 1 946	- 5 279	26,9
49	ERIKOISSAIRAANHOITO	- 9 980	- 10 606	- 3 534	- 7 072	33,3
50	VAMMAISPALVELU	- 4 393	- 4 626	- 1 252	- 3 374	27,1
51	IÄKKÄIDEN PALVELUT	- 8 879	- 10 184	- 2 309	- 7 874	22,7

Poikkeamat talousarvion toteumassa

Sos. hallinto Toimintatulot 24,2%, Toimintakulut 28,8% Tulojen osalta ei erityistä. Toimintakulut ylittivät henkilöstömenojen osalta sijaisuudesta johtuen. Avustukset ylittivät, koska yhdistysten avustukset maksetaan kertakorvauksena heti alkuvuodesta.

Perhepalvelut Perhepalvelut: Toimintatuotot 153,9% Toimintakulut 18,8% Perhepalvelut sisältävät sosiaalihuoltolain mukaiset palvelut lapsiperheille ja lastensuojelun. Toimintatuotot ylittävät sijoituskulujen perinnästä johtuen. Toimintakulut alittuvat ostopalveluiden käytön vähyydestä johtuen, sekä henkilöstökulujen alittuessa, perhetyöntekijän työvapaan vuoksi.

Toimeentuloturva Täydentävän toimeentulotuen tuloja ei kirjautunut, perintää ei ole. Menot 56,9% tähän sisältyy Ukrainasta tulleiden henkilöiden avustukset, ennen heille suunnatun oman tilikohdan perustamista. Ostopalveluja käytetty 77,1%, jotka koostuvat lähinnä tulkkipalvelujen ostoista. Ehkäisevään toimeentulotukeen ei tällä neljänneksellä ole ollut tarvetta. Kuntouttavan työtoiminnan tuloja on kirjautunut 4,4%, ostopalveluun on käytetty 21,6% määrärahoista. Työmarkkinatuen kuntaosuuden määrärahoista on käytetty 34,9%, kuntaosuuden kasvua pyritään rajoittamaan yhteistyössä terveydenhuollon henkilöstön kanssa. Toimintakulut tehtäväalueella 35,7 %.

Perusterveydenhuolto Toiminnan arvioidut tuotot ylitetty, tulos maaliskuun loppuun mennessä 41,4 %. Tuottojen ylitys selittyy lääkäreiden vastaanoton sekä hammashuollon laskutuksen toimintamallien ja henkilöstöjen tehtävänkuvanmuutosten myötä laskutuksen tehostuksella. Merkittävin tulojen ylitys on tullut vuodeosastolta, jossa ylikunnallisen vuodeosastohoidon ansiosta tulot ylittyneet 1299,2 % ja kotikuntakorvauksia laskutettu maaliskuuhun mennessä 64 958,70 euroa. Toiminnan kulut pysyneet perusterveydenhuollossa lähes budjetissa; 26.9 % maaliskuun loppuun mennessä.

Erikoissairaanhoito Erikoissairaanhoidossa ei ole tuloja. Toimintakulut 33,3% Toimintakulut ylittävät arvioidun tässä kohtaa vuotta, koska myös huhtikuun maksuosuus on kirjautunut maaliskuulle. Mahdollinen kustannusten taseus tehdään myöhemmin vuoden 2022 aikana, mikäli palveluiden käyttö on arvioitua vähäisempää.

Vammaispalvelu Vammaispalvelun tehtäväalueen toimintatuotot 22,8%, toimintakulut 27,1%. henkilökohtaisten avustajien, kotiin ostettavien palvelujen tarpeen sekä asumispalvelujen kustannusten nousu selittävät menojen ylityksen.

Iäkkäiden palvelut

Resurssipooli: ei toimintatuottoja, toimintakulut 15,4 % Toimintakulut alittuvat, koska hoitajan työsuhde on ollut haettavana viime vuoden joulukuusta lähtien, mutta työsuhdetta ei ole täytetty hakijoiden puuttumisen johdosta. Lisäksi resurssipoolissa on vapautunut maaliskuussa 2022 kaksi hoitajan työsuhdetta. Resurssipoolissa on tällä hetkellä 1 sairaanhoitaja.

TALouden TOTEUMA TOIMIALOITTAIN

Kaukolankoti (kunnallinen laitoshoido): toimintatuotot 18,8 %, toimintakulut 23,2 % Toimintatuotot alittuvat, koska myyntituottoja Pyhärannan kunnalta on kertynyt arvioitua vähemmän.

Yksityinen vanhusten tehostettu palveluasuminen: toimintatuotot 15,4 %, toimintakulut 24,1 % Toimintatuotot alittuvat, koska asiakasmaksuja on kertynyt arvioitua vähemmän.

Kotikuntalain kotikuntakorvaukset: ei toimintatuottoja, toimintakulut 0 % Toimintakulut alittuvat, koska kunta, johon asiakkaat ovat muuttaneet, ei ole tänä vuonna vielä laskuttanut Laitilan kaupunkia.

TEKNINEN VALIOKUNTA

TULOSLASKELMA	TP 2021	TA+ lisät 2022	Tot. 1-3	Yli-/alitus	Tot %
TOIMINTATUOTOT					
Myyntituotot	2 033 818	2 050 500	148 480	1 902 020	7,20
Maksutuotot	22 733	10 200	1 997	8 203	19,60
Tuet ja avustukset	892	0	300	-300	0,00
Muut toimintatuotot	3 228 716	4 742 424	1 149 297	3 593 127	24,20
Toimintatuotot yht	5 286 159	6 803 124	1 300 076	5 503 048	19,10
KL.erät	1 142 041	0	0	0	0,00
TOIMINTAKULUT					
Henkilöstökulut					
Palkat ja palkkiot	-1 748 122	-1 883 199	-441 004	-1 442 195	23,40
Henkilösivukulut					
Eläkekulut	-397 878	-407 942	-98 764	-309 178	24,20
Muut henkilöstösivukulut	-74 503	-83 164	-16 491	-66 673	19,80
Palvelujen ostot	-2 319 043	-2 547 936	-625 696	-1 922 240	24,60
Aineet, tarvikkeet ja tavarat	-1 668 551	-1 717 770	-380 880	-1 336 890	22,20
Avustukset	-94 989	-95 000	0	-95 000	0,00
Muut toimintakulut	-795 389	-808 470	-247 614	-560 856	30,60

TALouden TOTEUMA TOIMIALOITTAIN

Toimintakulut yht	-7 098 475	-7 543 481	-1 810 449	-5 733 076	24,00
KL.erät	-165 097	-141 022	-26 642	-114 380	18,90
TOIMINTAKATE	-835 372	-881 379	-537 015	-344 363	60,90

Tehtäväkohtainen toteuma

	TOIMINTATULOT	TP 2021	TA+ lisät 2022	Tot. 1-3	Yli-/alitus	Tot %
57	TEKNINEN HALLINTO	208	317	1	316	0,2
58	LIIK.VÄYLÄT JA ALUEET	24	3	10	- 7	335,9
59	JÄTEHUOLTO	83	75	-	75	0
60	KIINTEISTÖT	3 077	4 541	1 157	3 384	25,5
61	VESIHUOLTOLAITOS	1 881	1 822	131	1 690	7,2
63	MITTAUSPALVELU	13	11	1	10	10,1
64	PALO, PELASTUS JA SUOJELU	-	35	-	35	0

	TOIMINTAKULUT	TP 2021	TA+ lisät 2022	Tot. 1-3	Yli-/alitus	Tot %
57	TEKNINEN HALLINTO	- 197	- 295	- 39	- 256	13,2
58	LIIK.VÄYLÄT JA ALUEET	- 613	- 662	- 200	- 462	30,2
59	JÄTEHUOLTO	- 40	- 59	- 0	- 59	0,1
60	KIINTEISTÖT	- 4 097	- 4 254	- 1 036	- 3 218	24,4
61	VESIHUOLTOLAITOS	- 1 306	- 1 366	- 322	- 1 045	23,5
63	MITTAUSPALVELU	- 73	- 89	- 36	- 53	40,2
64	PALO, PELASTUS JA SUOJELU	- 772	- 817	- 178	- 639	21,7

TALouden TOTEUMA TOIMIALOITTAIN

Poikkeamat talousarvion toteumassa

Kolme ensimmäistä kuukautta on lyhyt aika tehdä johtopäätöksiä talousarvion toteumasta. Investointihankkeet ovat vasta käynnistymässä ja käyttötaloudessa ei ole havaittavissa merkittäviä poikkeamia lukuun ottamatta liikenneväylien ja yleisten alueiden menokohtaa, mikä on edellisiä vuosia korkeampi. Kuluvan vuoden talvi oli kylmä ja hiekoitusta tarvittiin poikkeuksellisen paljon.

RAKENNUS- JA YMPÄRISTÖLAUTAKUNTA

TULOSLASKELMA	TP 2021	TA+ lisät 2022	Tot. 1-3	Yli-/alitus	Tot %
TOIMINTATUOTOT					
Myyntituotot	34 940	33 600	3 431	30 169	10,20
Maksutuotot	114 436	106 050	22 747	83 303	21,40
Muut toimintatuotot	0	400	0	400	0,00
Toimintatuotot yht	149 376	140 050	26 178	113 872	18,70
TOIMINTAKULUT					
Henkilöstökulut					
Palkat ja palkkiot	-155 713	-134 421	-31 615	-102 806	23,50
Henkilösivukulut					
Eläkekulut	-33 621	-26 351	-6 837	-19 514	25,90
Muut henkilöstösivukulut	-6 295	-5 562	-1 170	-4 392	21,00
Palvelujen ostot	-34 326	-75 390	-13 488	-61 902	17,90
Aineet, tarvikkeet ja tavarat	-2 853	-7 090	-441	-6 649	6,20
Muut toimintakulut	-38 264	-46 573	-8 947	-37 626	19,20
Toimintakulut yht	-271 072	-295 387	-62 498	-232 889	21,20
KL.erät	-12 325	-9 695	-1 908	-7 787	19,70

TALouden TOTEUMA TOIMIALOITTAIN

TOIMINTAKATE	-134 021	-165 032	-38 228	-126 804	23,20
--------------	----------	----------	---------	----------	-------

Tehtäväkohtainen toteuma

	TOIMINTATULOT	TP 2021	TA+ lisät 2022	Tot. 1-3	Yli-/alitus	Tot %
68	YMPÄRISTÖNSUOJELU	47	39	3	36	7,9
69	RAKENNUSVALVONTA	102	101	23	78	22,5

	TOIMINTAKULUT	TP 2021	TA+ lisät 2022	Tot. 1-3	Yli-/alitus	Tot %
68	YMPÄRISTÖNSUOJELU	- 156	- 168	- 34	- 135	20,3
69	RAKENNUSVALVONTA	- 115	- 127	- 29	- 98	22,7

Poikkeamat talousarvion toteumassa

-

INVESTOINTIOSA

Investointiosa

		TP 2021	TA+LISÄT 2022	TOT 1-3	YLI-/ALITUS	TOT %
8100	Investoinnit hallinto					
602	Irtain omaisuus					
691	Keittiöiden kalusto					
	Investoinnit netto	18 110	20 000	583	19 417	2,9
731	HRM-ohjelmistot					
	Investoinnit netto	-	22 000	-	22 000	0
732	Kotisivujen kehittäminen					
	Investoinnit netto	7 425	-	7 425	- 7 425	0
737	Clausion konserniohjelma					
	Investoinnit netto	12 307	21 000	3 584	17 416	17,1
750	Windows server Datacent					
	Investoinnit netto	-	20 000	20 000	-	100
751	Talouden järj.uudistus					
	Investoinnit netto	-	20 000	-	20 000	0

INVESTOINTIOSA

752	Cludia kilpailutus- ja sop.oh					
	Investoinnit netto	23 156	24 000	-	24 000	0
762	Varpeen ruokasalin kalusteet					
	Investoinnit netto	-	20 000	-	20 000	0
763	Taidehankinta, Munamarkkinat					
	Investoinnit netto	-	10 000	-	10 000	0
766	Kotisivujen uusiminen					
	Investoinnit netto	-	60 000	-	60 000	0
603	Kiinteä omaisuus					
701	Maanhankinta ja lunastukset					
	Investoinnit netto	-	100 000	-	100 000	0
8200	Investoinnit sivistystoimi					
600	Talorakennus					
602	Varpeen ja lukion kel perusk					
	Investoinnit netto	1 242 173	-	2 000	- 2 000	0
617	Matikan alueen huoltorakennus					
	Investoinnit	-	20 000	-	20 000	0

INVESTOINTIOSA

	netto					
628	Varpeen ruokalan peruskorjaus					
	Investoinnit netto	40 744	-	55	- 55	0
601	Julkinen käyttöomaisuus					
652	Uimarantojen perusk. ja parann					
	Investoinnit netto	26 345	10 000	-	10 000	0
656	Pesäpallokentän siirto					
	Investoinnit netto	-	100 000	-	100 000	0
659	Laitilan pesäpallokatsomo					
	Investoinnit netto	-	130 000	4 102	125 898	3,2
748	Kauppilan umpipiha-perusnäytt.					
	Investoinnit netto	-	89 781	-	89 781	0
602	Irtain omaisuus					
724	Varpeen koulun av-laitteisto					
	Investoinnit netto	655	25 000	-	25 000	0
757	Sähköinen lähetyjärjestelmä					

INVESTOINTIOSA

	Investoinnit netto	-	10 000	-	10 000	0
758	Kappelimäen koulun TVT-laitteet					
	Investoinnit netto	-	18 000	5 945	12 055	33
759	Laitilan kyläkoulun esitystekn					
	Investoinnit netto	-	36 000	-	36 000	0
760	Varpeen koulun opetusv.uusint					
	Investoinnit netto	-	26 000	23 503	2 497	90,4
761	Varpeen kellokrs kalustus					
	Investoinnit netto	-	155 000	87 437	67 563	56,4
8202	Investoinnit VS m.opisto					
602	Irtain omaisuus					
696	Musiikkiopiston pihasoittimet					
	Investoinnit netto	-	26 000	-	26 000	0
400	Teknisen hankkeet					
401	Sirpunpuisto					
	Investoinnit netto	86 977	50 000	-	50 000	0

INVESTOINTIOSA

600	Talonrakennus					
608	Kappelimäen puutyöl. lattia					
	Investoinnit netto	-	40 000	-	40 000	0
615	Urheilutalon peruskorjaus					
	Investoinnit netto	-	160 000	-	160 000	0
616	Kaupungintalon IV ja valaistus					
	Investoinnit netto	747 585	450 000	6 703	443 297	1,5
618	Kyläkoulujen monitoimikentät					
	Investoinnit netto	-	33 500	-	33 500	0
619	Winnovan rakennusten perusk.					
	Investoinnit netto	206 843	300 000	335 600	- 35 600	111,9
628	Varpeen ruokalan peruskorjaus					
	Investoinnit netto	-	500 000	21 002	478 998	4,2
630	Kodjalan koulun piharak. k.					
	Investoinnit netto	-	30 000	-	30 000	0

INVESTOINTIOSA

632	Varpeen koulun salin katto					
	Investoinnit netto	-	100 000	-	100 000	0
634	8-tien yritysk. LVI-saneeraus					
	Investoinnit netto	123 745	300 000	129 161	170 839	43,1
706	Kaukolankodin hankesuunnittelu					
	Investoinnit netto	-	-	3 461	- 3 461	0
708	Varpeen ruokalan salin tarjoi					
	Investoinnit netto	-	100 000	-	100 000	0
709	Kappelimäen koulun lukitusjärj					
	Investoinnit netto	-	40 000	-	40 000	0
738	Kappelimäen koulun liikuntasal					
	Investoinnit netto	-	30 000	-	30 000	0
739	Kappelimäen kellarin sos.tilat					
	Investoinnit netto	-	80 000	2 476	77 524	3,1
740	Kodjalan k. lukitusjärjestelmä					

INVESTOINTIOSA

	Investoinnit netto	-	15 000	-	15 000	0
741	Pähkinäpensaas p. jäähd. lisäy					
	Investoinnit netto	-	40 000	-	40 000	0
743	Kirjaston valaistuksen uusim.					
	Investoinnit netto	-	15 000	-	15 000	0
744	Mustajärven rantasauna					
	Investoinnit netto	-	70 000	-	70 000	0
745	Varikon kiviainesvarasto					
	Investoinnit netto	-	20 000	-	20 000	0
764	Varppee lähiliikuntapaikka					
	Investoinnit netto	-	10 000	-	10 000	0
765	Laitilan kyläk. tekn.työn puru					
	Investoinnit netto	-	45 000	-	45 000	0
601	Julkinen käyttöomaisuus					
636	Kaari- ja Matovuorentie perusk					

INVESTOINTIOSA

	Investoinnit netto	131 828	220 000	2 531	217 469	1,2
637	Laessaari asemakaavalaajennus					
	Investoinnit netto	-	75 000	2 286	72 714	3
640	Hallitie ja -polku rak.					
	Investoinnit netto	-	80 000	2 286	77 714	2,9
641	Samppanummentie peruskunnostus					
	Investoinnit netto	-	350 000	2 479	347 521	0,7
642	Kotoharju asemakaavalaajennus					
	Investoinnit netto	-	10 000	-	10 000	0
643	Pienet korjauskohteet					
	Investoinnit netto	3 560	50 000	6 900	43 100	13,8
644	Koulutie alkupään muutokset					
	Investoinnit netto	5 830	-	-	-	0
649	Päällystysohjelman mukaiset k.					
	Investoinnit netto	202 484	250 000	-	250 000	0

INVESTOINTIOSA

650	Hulevesijärjest. täyd. ja kunn					
	Investoinnit netto	37 116	60 000	35 708	24 292	59,5
651	Katuvalojen saneeraus					
	Investoinnit netto	128 197	200 000	1 883	198 117	0,9
653	Leikkik. varust. ja turvatuot					
	Investoinnit netto	14 386	40 000	-	40 000	0
661	Koirapuiston rakentaminen					
	Investoinnit netto	-	20 000	-	20 000	0
664	Vesijohtoverkoston saneer.					
	Investoinnit netto	6 197	-	859	- 859	0
712	Huovinojan putkitus					
	Investoinnit netto	25 988	50 000	-	50 000	0
714	Betoninen skeittiparkki					
	Investoinnit netto	-	100 000	-	100 000	0
746	Vihtorinkadun kunnostus					

INVESTOINTIOSA

	Investoinnit netto	-	100 000	3 926	96 074	3,9
747	Keskustan maisemakuvan parant.					
	Investoinnit netto	-	70 000	-	70 000	0
602	Irtain omaisuus					
684	Ruohonleikkuri, puistot					
	Investoinnit netto	-	17 000	-	17 000	0
753	Kameravalvonta					
	Investoinnit netto	-	25 000	-	25 000	0
754	Sähköautojen latauspisteet					
	Investoinnit netto	-	30 000	-	30 000	0
755	Pakettiauto kunnossapito					
	Investoinnit netto	-	15 000	-	15 000	0
8500	Investoinnit vesihuoltolaitos					
601	Julkinen käyttöomaisuus					
663	Vesihuoltojärjestelmien kehitt.					
	Investoinnit netto	7 307	10 000	6 331	3 669	63,3

INVESTOINTIOSA

664	Vesijohtoverkoston saneer.					
	Investoinnit netto	108 592	250 000	11 267	238 733	4,5
666	Vesijohtoverkosto Laessaari					
	Investoinnit netto	-	50 000	-	50 000	0
667	Vesijohtoverkosto Kotoharju					
	Investoinnit netto	-	10 000	-	10 000	0
669	Viemäriverkoston saneeraukset					
	Investoinnit netto	68 208	200 000	14 209	185 791	7,1
670	Jätevesipumppaamoiden saneer					
	Investoinnit netto	323	60 000	-	60 000	0
672	Viemäriverkosto Laessaari					
	Investoinnit netto	-	50 000	-	50 000	0
673	Viemäriverkoston Kotoharju					
	Investoinnit netto	-	10 000	-	10 000	0
716	Etäluettavat vesimittarit					

INVESTOINTIOSA

	Investoinnit netto	566	50 000	-	50 000	0
749	Viemäriverkosto Kovero					
	Investoinnit netto	-	80 000	-	80 000	0
3	Investointiosa YHTEENSÄ					
	Investoinnit netto	4 204 051	5 923 281	741 780	5 181 501	12,5

Maaliskuun loppuun mennessä investoinneista on toteutunut 12,5 % .

Kustannustason voimakas kasvu tulee vaikuttamaan olennaisesti investointeihin ja tämä edellyttää investointisuunnitelmien päivittämistä.